

De competentie van een vluchtelingen gezin

Een literatuur onderzoek

*Fariba Rhmaty*¹

1. Inleiding

Dit artikel is geschreven in het kader van mijn afronding van de intensieve opleiding systeemtherapie van het Lorentzhuys te Haarlem. Mijn keuze voor dit onderwerp is snel toegelicht. Als tweede van vier kinderen ben ik in 1984 als politiek vluchteling van een Wij-cultuur naar Nederland in een Ik-cultuur gekomen.

Vanaf mijn geboorte was ik opgenomen in een Wij-cultuur; dus een systeem waarin gezamenlijke verantwoordelijkheid, samenhang en hiërarchie belangrijk is. Een sterk en hecht systeem dat mij een levenslang bescherming biedt. Toen ik, vanaf mijn 17^e jaar, in aanraking kwam met politieke activiteiten leerde ik nog meer denken in de termen van wij. In zo'n politieke groep ontleen je je identiteit aan je kameraden en je sociaal netwerk. De harmonie in de groep wordt bewaard en de communicatie buiten de groep wordt sterk bepaald door de context van de groep; een misstap leidt tot schaamte en gezichtsverlies voor je zelf, de groep en het systeem.

Toen ik met deze achtergrond onvrijwillig in Nederland belandde, waar de autonome ontwikkeling en het leren maken van eigen keuzes belangrijk wordt geacht, ben ik met verschillende hulpverleningsinstellingen in aanraking gekomen. Ik kreeg veel individuele begeleiding om me binnen de Nederlandse samenleving te ontwikkelen en iets voor mij zelf op te bouwen. Deze hulp heeft mij goed op weg geholpen. Maar altijd had ik een gevoel dat ik iets miste. Als een kind dat is opgegroeid in een Wij-cultuur, voelde ik mij nietig zonder familie context. Tijdens mijn studie op de Sociale Academie en daarna op de VO ging ik me meer verdiepen in de waarde van een familiecontext in de hulpverlening met name voor migranten en vluchtelingen. In mijn opleiding voor gezins- en relatie therapie werd ik mij nog meer bewust dat de systeemtheorie een bruikbaar uitgangspunt is en een hulpmiddel biedt bij de hulpverlening aan migranten. Deze theorie gaat niet zozeer uit van oordeel en reductie maar leert juist te kijken naar samenhang en verbanden.

Het hierna volgende literatuuronderzoek geeft een overzicht van de invloed van de systeembenadering op het denken over de problematiek van vluchteling gezinnen en maakt duidelijk dat systeemtherapie veel te bieden heeft in de hulpverlening van deze doelgroep. In de praktijk van de gezondheidszorg komt men steeds opnieuw problemen tegen, wanneer men met 'Nederlandse' interventiemogelijkheden allochtonen probeert te behandelen. Ondanks de verworvenheden van de moderne behandelingen zijn de resultaten daarvan vaak weinig succesvol wanneer ze worden toegepast op migranten en vluchtelingen.

Aan de hand van een casus die als een rode draad door het artikel loopt, zal het een en ander worden geïllustreerd. Het verhaal wordt afgewisseld met opmerkingen, suggesties en misschien waarschuwingen voor hulpverleners.

2. Vluchtelingengezin

Vijf jaar geleden betreft moeder Azar met haar drie kinderen de huidige woning in Amsterdam. Hun leven is al jaren instabiel. Het gezin bestaat uit:

Azar: 38 jaar oud (moeder)

Hassen : 40 jaar oud (vader) gescheiden van moeder al drie jaar weg uit het gezin.

Hans : 35 jaar oud nieuwe partner van moeder en vader van het jongste kind.

Kind 1 : Nahied 16 jaar oud (meisje)

Kind 2 : Ali, op tweejarige leeftijd overleden (jongen)

Kind 3 : Nelgun 14 jaar oud (meisje)

Kind 4 : Farzad 10 jaar oud (jongen)

Kind 5 : Anna geboren op 06-03-2001

¹ Rhmaty, F. (2002) Competentie van een vluchteling gezin, Literatuuronderzoek. pp. 1-22.

In 1991 vertrekt vader zonder toestemming van moeder met de drie kinderen uit Iran naar Turkije. Moeder vlucht achter hem aan en het gezin is anderhalve maand samen. Na veel ruzie en mishandeling vertrekt vader alleen naar Nederland omdat hij hier familie heeft wonen. Moeder reist van Turkije naar Roemenië en weet zich daar vier jaar te redden door op de markt te werken. In 1995 komt vader er achter waar zijn gezin verblijft en haalt hen naar een vluchtelingenkamp in Nederland. Daarna gaat het gezin in Amsterdam wonen maar al snel vervalt vader, volgens moeder, in mishandelen van moeder en haar dochters. Na twee maanden vlucht moeder met haar kinderen naar een "Blijf van mijn Lijf" huis en krijgt na enige maanden de huidige woning. Hierna raakt vader grotendeels buiten beeld.

Moeder leert haar huidige vriend kennen doordat hij in de woning beneden hen woont. In het begin zijn ertussen de kinderen en Hans geen problemen. Farzad en zijn jongste zus Nelgun kunnen het heel goed met Hans vinden en ze doen leuke dingen samen. Nahied gaat in die periode naar de 1^e klas van het Lyceum en bemoeit zich niet zo met Hans. Langzamerhand wordt de relatie van moeder met Hans hechter. Hans komt meer bij hen thuis en begint zich te mengen in de opvoeding van de kinderen. Nahied is al jaren gewend haar moeder te steunen en te helpen. Moeder steunt ook op Nahied en samen voeden ze de andere twee kinderen op. Als Hans deze positie meer en meer inneemt, ziet Nahied Hans als een bedreiging en accepteert zij niets meer van hem. Nahied is het niet eens met de keuze van moeder voor Hans en verzet zich heftig tegen de situatie. Langzaamaan begint haar zus haar gedrag over te nemen en zijn het twee zussen tegen moeder, Hans en Farzad. De situatie in het gezin wordt onhoudbaar. Er wordt hulp gevraagd aan BJA (Bureau voor Jeugd zorg Amsterdam). Deze vrijwillige hulpverlening mislukt omdat met name Nahied niet mee wil werken. Nelgun komt er op een gegeven moment achter dat moeder vijf maanden in verwachting is van Hans. De twee zussen voelen zich door moeder verraden. Het gezin start met ambulante gezinsgesprekken. Volgens ambulante hulpverleners stellen de twee zussen zich tijdens de gesprekken agressief op en willen geen hulpverlening. Volgens hulpverleners zit moeder klem tussen haar twee dochters enerzijds en haar relatie met Hans en de op komst zijnde baby anderzijds. Nahied zit veel bij vrienden en vriendinnen en zegt dat ze thuis niet meer nodig is. Moeder is overbelast, verzwakt en geestelijk uitgeput. De gezinsvoogd vraagt een VOTS² en gesloten plaatsing aan voor twee zussen. Moeder vertelt aan de gezinsvoogd dat zij met Hans, de baby en haar kinderen een gezin wil vormen. Ze wil niet dat haar dochters uit huis gaan en wil beslist geen gesloten plaatsing voor Nahied. Kort daarna stelt de gezinsvoogd een time-out voor en worden de twee zussen in een crisis opvang geplaatst. In de crisis opvang leren ze Nahied kennen als een rustig en bijna onopvallend meisje, intelligent, verbaal zeer sterk, ze maakt een volwassen indruk. Nahied voert op een vanzelfsprekende manier huishoudelijke taken en opdrachten uit. Met haar zus slaapt ze op een kamer en ze vormen een twee-eenheid. Nahied bemoedert haar zus. Tijdens het eerste gezinsgesprek op de crisis opvang, gaat Nahied tussen haar moeder en Hans zitten. Haar zus die erg kwaad is, reageert heel heftig en verwijt haar moeder dat zij voor haar vriend heeft gekozen i. p. v. voor haar dochters. Nahied probeert haar zus te kalmeren en zegt dat het hele gedoe volgens haar onzin is; ze willen gewoon weer thuis wonen. Ze geeft aan dat ze geen hulpverlening van buiten nodig hebben want ze kunnen zelf het gezin problemen op lossen. In een individueel gesprek zegt Nahied dat zij thuis wil gaan wonen want een kind hoort tenslotte bij haar moeder. Zij wil niets over alternatieven, zoals begeleidkamer wonen, horen. Nahied geeft aan dat zij zich niet kunnen en willen herinneren wat er precies tussen haar en haar vader is gebeurd. Moeder en Nelgun zeggen dat ze dit ook niet weten.

Tot slot gaan de zussen na twee maanden crisisopvang terug naar huis. Het gaat thuis niet goed. Moeder en Hans voelen zich machtloos tegenover de agressie van de dochters. De meisjes willen geen hulpverlening en moeder is haar vertrouwen in de hulpverlening kwijt.

3. Literatuur over de vluchtelingen hulpverlening in drie levens / migratiefase

3. 1. DE VLUCHTELINGEN

Het algemene beeld van een politieke vluchteling is dat van een getraumatiseerd slachtoffer van structurele repressie en geweld. De vluchtelingen worden meestal gekarakteriseerd als overlevenden. Kenmerk voor vluchtelingen is de gedwongen migratie. In hen leven vloeien traumatisering ontworteling en marginalisatie samen. Hierin onderscheiden ze zich van oorlogsslachtoffers uit de periode 1940-1945 en van arbeidsmigranten. Het vluchtelingenbestaan is vol van onzekerheden, niet alleen over de eigen veiligheid, maar ook over het lot van familie en vrienden zijn die achtergelaten. Deze onzekerheden gaan vaak gepaard met schuldgevoelens omdat men zelf het geweld wel overleefd heeft. De problematiek kan daardoor complex zijn; tal van stressfactoren uit verleden en heden, kunnen een cumulatief effect sorteren en interfereren met de individuele ontwikkelingsfase van het kind als ook met de ontwikkeling van het gezin als geheel (Carter & McGoldrick, 1989).

² Voorlopige ondertoezichtstelling

3. 2 MIGRATIE ALS TRANSITIE

Migratie kun je ook zien als een bijzondere levensfaseovergang (Jessurun, 1994). Een zeer belangrijke culturele verandering waarmee de meeste vluchtelingen in Nederland worden geconfronteerd is de overgang van het leven in een groot familie naar het leven in een kerngezin, met alle gevolgen van dien voor de opvoeding en ontwikkeling van kinderen. Het samenwonen beperkt zich niet tot de meer economische inrichting van huishouding maar omvat ook het delen van de verzorging en de opvoeding en het geven van onderling hulp, steun en advies, het oplossen van relatieproblemen of familie conflicteren regelen van alle aangelegenheden binnen en buitenskamers. Dit alles heeft gevolgen voor de wijze waarop een kind wordt opgevoed en zich ontwikkelt. De verandering van groot familie naar kerngezin is een aspect dat snel op de achtergrond raakt door de overweldigende impact van schokkende gebeurtenissen. In een grootfamilie voeren meer gezinnen een gemeenschappelijk huishouding, niet alleen grootouders, ouders en kinderen, maar ook ooms, tantes, neven en nichten, al of niet aange trouwd, behorend ertoe.

Van Bakkum (1996) heeft de veranderingen waar migranten en vluchtelingen mee geconfronteerd worden als volgt in een schema gezet. Migratie ziet hij als een transitie, met een “rite de passage” waarin drie fasen zijn te onderscheiden: Separatie, Liminaliteit en Reïntegratie.

3. 2. 1. *Separatie fase*

Deze fase ontstaat door het afscheid nemen; Er vindt onthechting plaats en oude rolpatronen moeten worden losgelaten (Akhtar, 1995). Akhtar vergelijkt dit proces met de ontwikkelingsfase van een peuter, waarin deze zich losmaakt van de moeder: de separatie-individualisatie fase. Een zelfde fase herhaalt zich in de adolescentie, wanneer de puber zich losmaakt van zijn ouders en op eigen benen leert staan. Zowel bij migratie als in de adolescentie gaat het om verliezen waar over gerouwd moet worden over het omgaan met de bijhorende moeilijke gevoelens en het zoeken naar een nieuw bestaan en een nieuwe identiteit.

Tijdens de separatie- of onthechtingfase verlaat het individu het voorafgaande positie of rol binnen de sociaal-culturele structuur.

3. 2.2. *Liminele fase*

De liminele is een verwarrende fase waarin niets zijn eigen plek meer heeft (Tjin A Djie, 2000). Turne (.....) stelt dat de mensen die in deze fase verkeren, zich in een positie bevinden waarin zij zichzelf ervaren als “noch hier en noch daar”. Deze fase heeft weinig kenmerken van het voorafgaande en ook niet van de toekomstige positie. De ‘liminelen’ zien zich tijdelijk in een marginale tussenpositie geplaatst. Het is een transitiefase. Een fase waarin problemen zich kunnen manifesteren, waarin ook nieuwe ideeën en inzichten kunnen helpen om creatieve oplossingen te vinden. Akhtar (1998): “Het is een fase waarin elementen van scheiding en het opbouwen van een eigen identiteit een grote rol spelen”. In een liminele periode ziet iemand zich voor de taken gesteld in een vreemde omgeving een nieuw leven op te bouwen. Dit gaat gepaard met veel onzekerheden en ambivalenties. De betrokkene komt in een toestand te verkeren van situationele en innerlijke vervreemding (Postel, 1994). Het is een stressvolle periode waarin de migrant bijzonder kwetsbaar is.

Liminaliteit is de kwetsbare psychosociale transitieperiode in het migratieproces die wordt gekenmerkt door ambigüiteit en ambivalentie in sociale en culturele oriëntaties van migranten.

In deze fase is de kans het grootste dat het systeem van de rails raakt en men aanklopt bij de Hulpverlening.

3. 2.3. *Reïntegratie fase*

De reïntegratie fase is de fase van opnieuw hechten. Er is aanpassing aan het nieuwe systeem, de rolpatronen conflicten en niet meer met die van het gastland.

In deze fase wordt de betreffende persoon met een hernieuwde sociale positie of rol weer in de sociaal-culturele structuur ingebed.

Alle ingrijpende veranderingen in het leven van mensen doen een groot beroep op iemands aanpassingsvermogen. Het vereist een bijstelling van het individuele referentiekader en van de verwachtingen. Migratie is een relatief plotselinge verandering in iemands leven en een psychosociale overgang die een blijvend effect heeft op het individuele referentiekader (Parker, 1971). De beleving van de stress en de mogelijkheden die men ziet om daar mee om te gaan, zijn zowel individueel als cultureel verschillend. Sommigen zullen de veranderingen die met de migratie gepaard gaan als een positieve

uitdaging ervaren. Anderen beschouwen de onzekerheden waarin zij terecht zijn gekomen juist als bedreigend (Berry, 1992). Deze verschillen zijn onder andere te herleiden tot verschillen in persoonlijkheidskenmerken, de ervaren ernst van de stressoren, de coping-stijlen en het al dan niet beschikbaar zijn van sociale steun (Hosman, 1983). De strategieën waarmee de migrant gewend was het hoofd te bieden aan stressvolle situaties, blijken in de migratie niet altijd meer werken. De migrant moet een aanpassingsproces doorlopen om de nieuwe en ongewone situatie hanteerbaar te maken.

Van Gennep (1996) veronderstelt dat een bevredigen de integratie in het nieuwe land pas zal optreden, wanneer de liminele periode succesvol wordt afgesloten.

Vanuit eigen ervaring ben ik van mening dat er niet echt een exact onderscheid tussen de boven genoemde fasen gemaakt kan worden. Een vluchteling kan zich vanwege dramatische ervaring soms in twee fasen tegelijk te bevinden of kan door gebeurtenissen in zijn eigen leven of van familieleden in het land van herkomst opeens in een liminele of separatie fase terug vallen. Bijvoorbeeld in 1996 bevond ik me in een reïntegratiefase. Ik had een goede opleiding achter de rug. Ik had een goede baan van mijn opleidingsniveau en een groot sociaal netwerk, dat verrijkt was met veel Nederlandse vrienden en vriendinnen. Toen overleed mijn vader plotseling. Dit was voor mij een groot verlies en bracht mij in een vreselijk verwarrende en moeilijke fase. Ik had de wens om terug te keren naar mijn oude vertrouwde systeem met de bijbehorende traditie en rituelen om te kunnen rouwen. Tegelijkertijd was ik woedend omdat de politieke situatie in Iran me in de steek liet en ik niet in Iran bij mijn familie kon zijn. Ik voelde me ontworteld, ik was niet hier en niet daar. Ik had een gevoel van grote machteloosheid en isolatie. Haat en liefde voor mijn land met de bijbehorende traditie en rituelen stonden als twee onverzoenlijke polen tegenover elkaar. Mijn nieuw opgebouwde identiteit gaf mij geen voldoening en basis om in zo'n verwarrende fase goed te kunnen functioneren en mijn dagelijks leven te continueren. De consequentie daarvan was, dat ik voor een tijdje van de rails raakte en vast kwam te zitten. Ik geraakte van de integratiefase dus weer in de liminele fase (verwarrende fase).

Doordat vluchtelingen op een slechte, uiterst pijnlijke manier gescheiden zijn van hun land en familie, zijn de goede dingen die ze samen hebben meegemaakt onzichtbaar geworden. Ze denken de eerste tijd in zwart wit. Alles in het land dat ze achterlieten is slecht, alles in het land dat hen opneemt is goed. Ze kunnen uitsluitend vooruit en op geen enkele manier terug. Goede herinneringen aan wat ze verloren hebben, kunnen vluchtelingen zich pas veroorloven als ze zich geborgen voelen in een nieuw land.

Akhtar (1998):

...Nostalgie komt bij vluchtelingen laat. Het kan hen uit hun evenwicht brengen wanneer het lijkt of ze "alles voor elkaar hebben" (reïntegratie fase en liminele fase tegelijk).

Laten we eens kijken waar we de Iraanse familie kunnen plaatsen in het bovenbeschreven schema.

De moeder met haar 3 kinderen uit het eerste huwelijk hebben een huis en een verblijfsvergunning. Dat betekent uiteindelijk wat rust maar ook zijn er spanningen over het onbekende en is er hoop op een andere (betere) toekomst. Een verwarrende fase waarin alles nieuw is. Er is weinig ruimte voor oude bekende rolpatronen. Er vindt onthechting plaats en oude patronen wordt losgelaten. Er wordt gerouwd over het verlies van het bekende. Tegelijkertijd gaan de kinderen naar school en krijgen nieuwe ideeën en inzichten over hun nieuwe levensfase. Moeder legt contact met burens om inzicht te krijgen over nieuwe normen en waarden van het gastland. Het gezin stelt zich open voor het nieuwe en onbekende. Ze maken gebruik van alle mogelijkheden die aangeboden worden om zich in het nieuwe land te vestigen. De hulp van buurman wordt op prijs gesteld.

3. 3. HET INDIVIDU EN DE THEORIE

Azar (Moeder):

Moeder probeert een plaats te vinden van waaruit ze een begin kan maken om het verstoorde leven te reorganiseren en de stabiliteit en continuïteit van het gezinsleven te herstellen. Door het gebrek aan veiligheid en continuïteit in het leven van het gezin is moeder niet in staat aan de kinderen grenzen te stellen. Zij had tot nu toe alleen maar liefde aan haar kinderen gegeven maar dat is niet genoeg om in een stabiele fase kinderen te kunnen opvoeden. Zij heeft wegens haar socialisatie en culturele achtergrond behoefte aan een man en familie die samen met haar, haar kinderen kan opvoeden. Ze heeft behoefte aan ontspanning en seks. Zij wil zich identificeren met de witte cultuur (alles in het land dat ze achterliet is slecht, alles in het land dat haar opnam is goed (Akhtar 1998)). Hierdoor waardeert zij de steun van de buurman in opvoeding van haar kinderen en daardoor neemt de bemoeienis van buurman

toe. Dit betekent dat iemand van buiten het systeem wordt binnen gehaald en een belangrijk rol krijgt toegeedeeld.

Terwijl het gezin zich in een liminele fase bevindt, doet moeder pogingen om in een reïntegratie fase te stappen.

Nahied (oudste dochter)

Nahied zit in een driedubbele levens fase problematiek:

- 1^e. Zij is al jaren gewend moeder te steunen en te helpen. Moeder steunt ook op Nahied en samen voeden ze de andere twee kinderen op. Als Hans deze positie meer en meer inneemt ziet zij hem als een bedreiging. Hierbij komt de positie van Nahied die in afwezigheid van haar vader veel verantwoordelijkheden op zich genomen heeft en daarmee gezag heeft verworven in het gezin, in gevaar.*
- 2^e. Zij zit in een adolescentie fase: zij worstelt met haar ambivalente gevoelens tegen over loskomen van haar moeder om op eigen benen te leren staan en tegelijkertijd is zij bang om los te komen en als een volwassen vrouw te gaan functioneren. Zij wil de nieuwe wereld ver kennen, maar heeft de zekerheid van moeders aanwezigheid nog hard nodig.*
- 3^e -Voor haar spelen de loyaliteit en verbondenheid en gezamenlijke geschiedenis van het gezin nog een belangrijke rol en daardoor krijgt zij een cultuurschok als ze merkt dat haar moeder niet loyaal voor haar gezin is. Moeder raakt daardoor haar positie als opvoeder en gezaghebber binnen het gezin kwijt.*

Nahied bevindt zich in een liminele en separatie fase.

Nelgun (2^e dochter)

Nelgun zit in een dubbele levensfaseproblematiek: Migratie en adolescentie. Zij worstelt ook net als haar zus met haar ambivalente gevoelens tegenover het loskomen van haar moeder en ouderlijk huis en daarnaast zij is bang om op haar eigen benen te staan en als een vrouw in een vreemde land gaan te functioneren. Zij vindt het niet normaal vanuit haar achtergrond dat haar moeder een eigen seksueel leven mag hebben. Zij had in het begin geen probleem met de aanwezigheid van een vreemde man in het gezin. Zodra zij merkt dat haar moeder hem meer bij de opvoeding van de kinderen betreft en de positie van haar zus in gevaar komt, kiest ze de kant van haar zus en ziet moeder als een verrader. Nelgun bevindt zich in een verwarrende fase. Ze kan oude en bekende patronen niet loslaten voor onbekende en onzekere nieuwe patronen.

Nelgun bevindt zich in een separatie fase.

De traumatische en onverwachte scheiding van de ouders en de gedwongen separatie van het eigen land veroorzaakt een groot gevoel van onveiligheid en het verlies van basale zekerheden bij vluchtelingenkinderen.

Dochters hebben negatieve en positieve gevoelens over hun moeder. Aan de ene kant is er de wens om terug te keren naar hun oude vertrouwde gezin systeem maar tegelijkertijd willen ze de nieuwe wereld leren verkennen. Aan de ene kant zijn ze woedend dat ze in de steek gelaten zijn door hun moeder en tegelijkertijd zeggen ze dat ze bij hun moeder willen zijn want een kind hoort thuis bij hun moeder. Er is sprake van dubbele rouw voor hen, zowel door de migratie als de adolescentie. In beide situaties gaat het om verliezen waarover gerouwd moet worden.

Wraak fantasieën en haatgevoelens kunnen de adolescenten overspoelen of schuldgevoelens en somberheid kunnen gaan overheersen, zeker wanneer de machteloosheid of hulpeloosheid groot zijn (Akhtar, 1998).

Het 3^e kind zit in een latente fase (lager school fase). Hij zoekt naar stabiliteit en hij is loyaal naar zijn moeder. Doordat hij de enige zoon in huis is, zoekt hij naar een man en een vaderfiguur in zijn leven. Hij kiest zijn moeders kant.

Het systeem bevindt zich in een liminele fase met bijhorende individuele faseovergangen en hierdoor raakt het gezin van de rails en klopt het aan bij hulpverleners.

4. Relationale en emotionele factoren

De literatuur over vluchtelingengezinnen laat zien dat ze vaak met sterke tegengestelde gevoelens in een migratie processtappen. Die gevoelens manifesteren zich onder meer in relatie tot het land van herkomst en het nieuwe land. Vaak is er sprake van het splitsen van gevoelens: het nieuwe land wordt geïdealiseerd of juist totaal afgewezen, of het land dat de migranten achterliet krijgt paradijselijke trekken. Deze verabsolutering kan op allerlei gebieden betrekking hebben zoals het gebied van de religie, de vrijheid van de jeugd en de omgang tussen de seksen, de maatschappelijke positie van vrouwen, de welvaart, de natuur en het klimaat (Akhtar, 1998). Volgens Akhtar staan haat en liefde aan-

vankelijk als onverzoenlijke polen naast elkaar totdat de migrant de fase bereikt waarin hij in staat is de verliezen onder ogen te zien, erover te rouwen en de daarbij behorende ambivalente gevoelens te hanteren. Met zijn ervaring uit het land van herkomst en de ervaring die hij opdoet in het nieuwe land, bouwt hij dan een nieuwe identiteit op. Het lijkt op een natuurlijke verloop van de fasen in een liefdesrelatie:

1^e fase : alles is prachtig (verliefdheid)

2^e fase : kritiek op alles wat tegen valt

3^e fase : integratie van 1 en 2.

Ballingschap is een ontsnapping aan levensbedreigende omstandigheden, maar niet aan verdere moeilijkheden. Ontworteling schept nieuwe verliezen en scheidingen, verdere machteloosheid en isolatie. Gezinnen die zo gelukkig zijn met hun verblijfsvergunning en hun nieuwe identiteit, hebben lange tijd nodig om de verstoorde stabiliteit en dagelijkse routine te herstellen binnen de veranderde levensomstandigheden in het nieuwe land. De reactie van de ouders op eigen traumatisch of langdurig leed verstoort hun vermogen de behoeften en traumatische reactie van hun kinderen te onderkennen en hen te helpen daarmee om te gaan. In plaats daarvan probeert het kind aan de noden van de ouders tegemoet te komen en kunnen de effecten van traumatische stress en parentificatie interfereren met zijn of haar ontwikkeling (Bala, 1998).

De essentiële opgave voor vluchtelinggezinnen is een plaats te vinden van waaruit ze een begin kunnen maken met het opnieuw organiseren van hun verstoord leven. Het duurt soms erg lang voor ze weten of er in het nieuwe land plaats voor hen is en of ze er zich kunnen vestigen. Getraumatiseerde vluchtelinggezinnen zien zich geplaagd voor paradoxale, bijna onmogelijke opgaven: de verstoorde gezinsstabiliteit en continuïteit te herstellen binnen een instabiele, onvoorspelbare situatie; de controle terug krijgen over hun leven terwijl ze zich in een machteloze positie bevinden, als overlevende en als vluchtelingen. Vooral als er nog geen verblijfsvergunningen hebben.

Veel gezinnen maken gebruik van hun krachtbronnen zoals loyaliteit- relationele verbondenheid, gezamenlijke historie en steun vanuit de gemeenschap om langzamerhand de taken te gaan vervullen. Dit kan zijn: het herstellen van continuïteit in het dagelijkse leven, de vrede te sluiten met hun verleden (Figley, 1989), het aanpassen aan het nieuwe land, de herverdeling van rollen en taken, herdefiniëren van relaties en regels en het reconstrueren van een toekomstperspectief. Sommige gezinnen lukt het niet om hun ontwrichte levens opnieuw op poten te krijgen. Volgens de literatuur kunnen de langdurige aanpassingspatronen van het gezin die zich ontwikkeld hebben naar aanleiding van tegenslagen een grote bedreiging gaan vormen voor het toekomstige functioneren van het gezin. Bij disfunctionerende gezinnen kunnen de gezinsleden, wanneer ze geconfronteerd worden met stressoren, hun onderlinge band versterken, de buitenwereld met wantrouwen tegemoet treden en zichzelf isoleren. Als de ouders als het belangrijkste slachtoffer van het gezin worden beschouwd, probeert het kind vaak de ouders te troosten. Als het kind even als belangrijkste slachtoffer wordt beschouwd, kunnen de ouder(s) overmatig beschermend worden, inclusief het vermijden grenzen te stellen: 'het kind heeft al zoveel geleden'. Een andere vorm van disfunctioneren bij de vluchtelingen gezinnen kan zijn dat de kinderen vaak de rollen en taken van de vermiste ouders over nemen, of de zorg voor de disfunctionerende ouder op zich nemen. Emoties worden niet openlijk getoond, de noden worden niet herkend en gedeeld. Elke gezinslid zal proberen om op zijn eigen manier met stressoren uit het verleden en heden om te gaan en vergroot daarmee de afstand tussen de gezinsleden.

Laten we eens kijken wat de literatuur over de vaardigheden en de hulpmiddelen die noodzakelijk zijn in de hulpverlening aan gevluchte gezinnen ons verder leert.

4. 1. INTERCULTURELE COMPETENTIE

In veel literatuur over hulpverlening aan migranten en vluchtelingen wordt aandacht besteed aan interculturele competentie. Dit wordt als een eis aan hulpverleners gesteld. Hoewel ze allen veel gemeen hebben, spreekt die van Tjin A Djie mij het meest aan. Ze geeft in haar lezing over ouderschap in een Wij-systeem de volgende beschrijving van interculturele competentie: intercultureel competentie bestaat uit een viertal onderdelen als volgt:

4. 1. 1. Kennis van je eigen culturele bagage

Culturele bagage is wat je van huis mee krijgt. Triandis (1972):

”.....Subjectieve cultuur is het geheel van gevoelens, houdingen, ideeën en veronderstellingen, die leden van een bepaalde cultuur belijden die hoewel deze als heel belangrijk worden ervaren, moeilijk te verifiëren zijn.....“.

Volgens Van der Valk e& Blauwbeen (1995) wordt de culturele bagage gedomineerd door de principes van gelijkheid, met hoog in het vaandel gelijke rechten voor ieder mens.

Tot de culturele bagage behoren, naast kennis van de cultuurgeschiedenis:

- * kennis van de familie traditie; hoe neemt de familie besluiten, met name rondom kinderen.
- * kennis van de familiegeschiedenis; zijn er zich herhalende patronen? Zijn er geheimen of zaken waar niet over gesproken mag worden?
- * de zeden en gebruiken; wat is onder bepaalde omstandigheden al dan niet toegestaan of gebruikelijk?
- * de moraal: hoe word je geacht te reageren in een bepaalde situatie?
- * het belang van gender; is men opgegroeid in een patriarchale of matriarchale omgeving?
- * de plaats van het geloof; atheïsme, monotheïsme, polytheïsme.
- * de klassenverschillen; ben je voor een dubbeltje geboren of voor een kwartje? Zijn er ondoor-dringbare schotten tussen de klassen?
- * de taal; is men gewend een of meer talen te spreken?
- * de gezagsverhoudingen; zijn de onderlinge posities hiërarchisch (moeders wil is wet) of egalitair (consensus en overleg) van opzet?

Culturele bagage is een complex geheel die een sleutelrol speelt bij bewustwording van het eigen handelen in contacten met anderen.

4. 1. 2. Kennis van andere culturen

Het kennen van andere culturen is niet zozeer het beschikken over receptuur om in die en die situatie zus of zo te handelen, maar een middel om je bewustzijn van je culturele bagage en je cultuurgevoeligheid te onderbouwen en te ontwikkelen. Belangrijk daarbij is niet alleen de maatschappelijke context (het migranten systeem, een nieuw -westers wij- functionerend systeem, matriarchaat, patriarchaat, een totalitair systeem), maar ook in welke tijdbestek en op welke plaats het leven zich afspeelt.

4. 1. 3. Culturele gevoeligheid

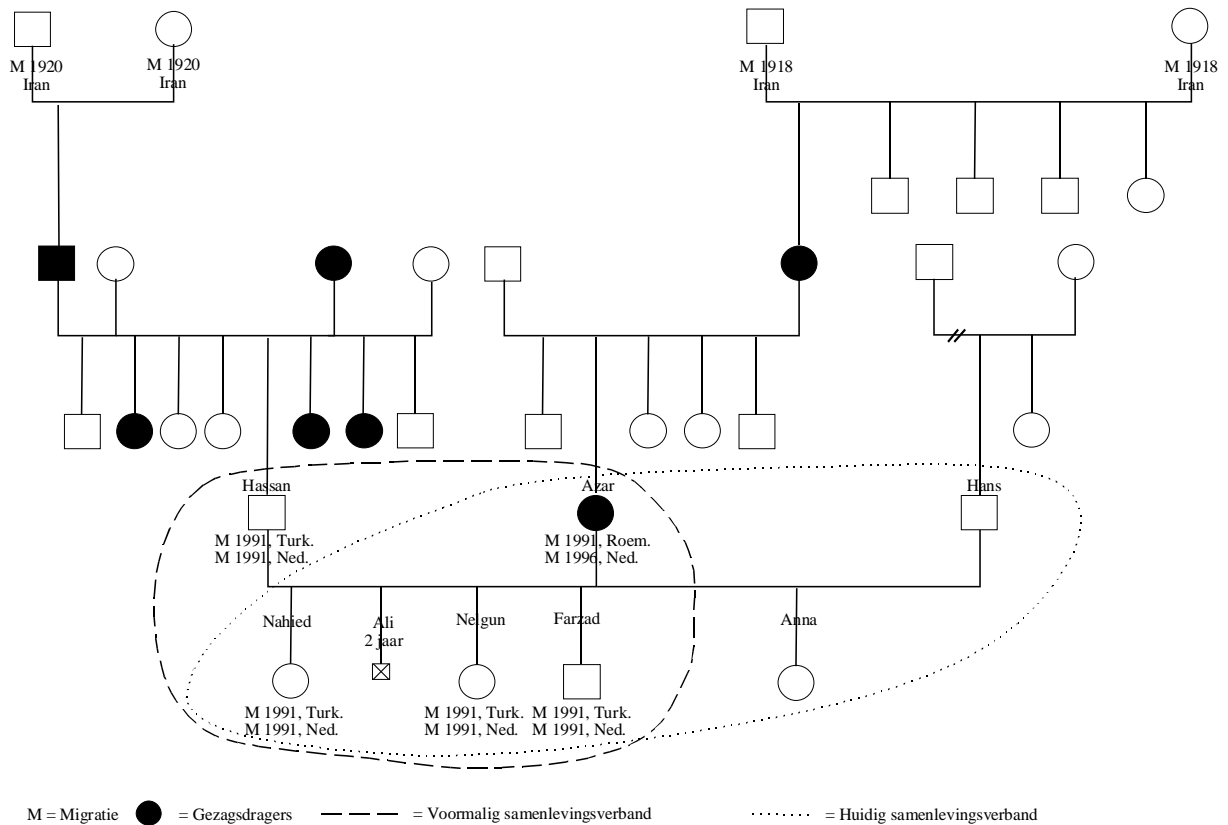
Behalve van kennis over je culturele bagage, is het belangrijk bewust te zijn van je eigen culturele gevoeligheid (Jessurun, 1997). Wat is de onderliggende reden voor je handelen en oordelen? Anders gezegd, waar komen de eigen nonnen en waarden en dus de waardeoordelen vandaan? Wat zijn de motieven voor je oplossingen en hoe betrekkelijk zijn die? Vanuit welke referentiekader interpreteer je non-verbale, niet-rationele en symbolische signalen? Met andere woorden hoe bewust ben je van de relativiteit van je waarneming? Tot culturele gevoeligheid behoort het vermogen om te weten waarover en op welke niveau er gecommuniceerd kan/mag worden. Op welke onderwerpen rust er al dan niet bewust taboe: waar wil/ kan je niet over praten, waar wordt je kwaad, verdrietig, ongelukkig van? Jessurun geeft een aantal oefeningen om je eigen culturele gevoeligheid te leren kennen, zoals via je naam en via je genogram. Daarnaast is culturele gevoeligheid ook het vermogen om met je eigen spanningen en onzekerheden adequaat om te gaan.

4. 1. 4 -Het verplaatsen in de positie van de anderen

Tenslotte is het belangrijk om je in de positie van de ander te kunnen verplaatsen. Dat kun je niet uit een boekje leren, daarvoor moet je in werkelijkheid of in een gestimuleerde situatie zaken als eenzaamheid, buitengesloten worden, gediscrimineerd worden, tegen taalbarrières lopen, aan de lijve ondervinden.

4. 2. GENOGRAM

Een genogram is een visueel diagram van de familiebanden. Het combineert de feitelijke gegevens “met allerlei belangrijke gebeurtenissen uit het leven van de persoon in kwestie. Het geeft zicht op de culturele normen en waarden patronen die gelden binnen een familie en op de manier waarop deze gestalte hebben gekregen in iemands leven (McGoldrick, 1982; Jessurun, 1989).



Figuur 1 Genogram van een Iraanse familie

Zowel Hassan's grootouders als Azar's grootouders kwamen in het begin van vorige eeuw uit Rusland naar Iran als contractarbeiders (arbeiders die tegen een klein vergoeding op het land gaan werken). In allebei de gezinnen hebben vrouwen (meestal oudste dochter) gezag binnen het gezin. Zij spelen een belangrijk rol in besluitvorming en daarnaast hebben zij een zorgzame rol.

In hele systeem kwam geen echtscheiding voor. De vader van Hassan heeft drie vrouwen die elkaar steunen en samen hun kinderen opvoeden.

De migratie in 1991 is een belangrijke gebeurtenis in het leven van Hassen en Azar. Hierdoor komt het tot een echtscheiding en verschuiving van de rolpatronen binnen het systeem.

Nahied de oudste dochter van het gezin die normaal gezagdrager, zou zijn verliest haar functie.

In het systeem van Hans zijn de ouders uit elkaar gegaan, zijn gezin heeft geen migratieachtergrond.

3. 3. GEZAG EN GEZAGDRAGERS

In een Wij-cultuur is een familie georganiseerd als een hiërarchie van generaties. Grootouders, ouders en kinderen hebben verschillende rollen, verwachtingen en autoriteit. In een migrantensysteem zijn altijd in elke generatie één of meer personen die het gezag vertegenwoordigen. Gezag is heel belangrijk voor de besluitvorming en dus voor de familierelaties en de familiecontinuïteit. Gezag verkrijgen heeft zo zijn eigen ongeschreven wetten, die bovendien nog per familie verschillen. In zijn algemeenheid komt het er op neer dat gezag er primair is op basis van anciënniteit. De oudste in een generatie heeft het meeste recht op gezag. Maar er zijn gradaties: sommige personen krijgen gezag over een grotere eenheid dan de eerstvolgende persoon in anciënniteit. Dat zijn dan de gezagdragers van de familie. De gezagverhoudingen tussen gezagdragers uit verschillende generaties wordt over het algemeen ook door anciënniteit bepaald. Binnen deze regels is een groot aantal variaties mogelijk. Het is dus niet mogelijk van tevoren te weten wie wel of geen gezag heeft. Een ding is duidelijk: als je eenmaal gezag hebt (gekregen, verworven of gepikt, dat doet er niet toe), dan is voor ieder lid van de familie duidelijk hoe men ermee moet omgaan (Tijn A Djie, 2000). Dat is een eer en zeker belangrijk, maar maakt ook de gezagdrager onzeker, want gezagdrager worden, geeft (een soms zware) verantwoordelijkheid.

Door ontwikkelingen, life-events en migratie kunnen gezagdragers hun functie verliezen. In dit geval worden deze vervangen door andere, in het gastland verblijvende familieleden of landgenoten. Aan deze gezagdrager wordt meer macht en zeggenschap verleent dan aan een gewoon westers netwerk.

Bij vluchtelingen kan, vanwege hun politieke overtuiging, iemand van een politieke partij of een landgenoot, die al geruime tijd in Nederland woont, een gezagdrager zijn.

Nahied krijgt, door de afwezigheid van haar vader en omdat zij het oudste kind in het gezin is, het gezag. Haar gezag wordt geaccepteerd en gerespecteerd door haar moeder, haar zusje en broertje. Dat Hans deels haar positie inneemt, is voor Nahied en haar jongste zus moeilijk te begrijpen en mee om te gaan. Nahied raakt, door haar migratie en de veranderde situatie van het kerngezin, langzamerhand haar functie als gezagdrager kwijt. Voor Nahied en Nelgun is het extra verwarrend als ze merken dat deze functie niet door een van hun landgenoten of kennissen wordt overgenomen maar door een vreemde met een andere culturele achtergrond.

4. 3. KLUWENGEZIN (valkuil in een Wij- cultuur) VERSUS LOSZANDGEZIN (valkuil in Ik-cultuur)

Er zijn vrij weinig definities over de invloed van de kluwen- en loszand structuur bij vluchtelingengezinnen. Jaffa (1993) legt in dit verband het verschil tussen een kluwen, intimiteit en nabijheid uit. Een kluwengezin kan geen afstand accepteren zonder zich afgewezen te voelen. Dit heeft niet alleen een verstikkende werking op het individu maar ook op het gezin en staat daarmee veranderingen en ontwikkelingen in de weg. Dit kan tot een disfunctionele gezinsstructuur en behoefte aan autonomie, een goede communicatie en samenwerking leiden.

Vluchtelingengezinnen zijn soms als gezin getuige geweest van traumatische gebeurtenissen, soms werden gezinsleden gedwongen van elkaar gescheiden en afzonderlijk aan verschillende traumatische ervaringen blootgesteld zijn. De gezinsleden gaan dus, wanneer ze worden geconfronteerd met stressoren, hun onderlinge band versterken, de buitenwereld met wantrouwen tegemoet treden en zichzelf isoleren. Ze beschermen elkaar en ze zijn emotioneel aan elkaar gebonden. Scheiding en individualisering worden als bedreigend ervaren als verlies en als verraad. Naarmate er meer vertrouwen ontstaat tussen het gezin en hun nieuwe omgeving gaat het gezin zich meer stabiliseren en verandert de gezinsstructuur.

In een wij functionerend systeem zijn de leden voortdurend emotioneel aan elkaar gebonden. Het welzijn van de een is gerelateerd aan het welzijn van de ander. Bij verlies en andere ingrijpende gebeurtenissen denderen de emoties dan ook door alle generaties heen. Dat zijn er soms vijf of zes. Voor een buitenlander lijkt zo een grootfamilie systeem misschien een chaos, een kluwensysteem maar is dat beslist niet (De Jong, 1996). Het is een goed gedefinieerd systeem waarbinnen men weet waar men aan toe is.

Het Iraanse gezin werd door hun traumatische ervaringen, verliezen, scheiding en verdere machteloosheid gedwongen zich te isoleren van de buitenwereld. Moeder en oudste dochter werken heel hard en voeden de andere twee anderen op. Er is geen ruimte om met gezinsleden over hun gevoelens van heden en verleden te praten. Het gezin is een geheel en scheiding en individualisering ervaren ze als bedreigingen. Dit werd hun overlevingsstrategie. Afwijken van de geldende regels en opvattingen leidt tot diepe kwetsuren. Hier is sprake van een kluwengezin. Naarmate het gezin zich langzamerhand gaat stabiliseren in Nederland gaat de gezinsstructuur veranderen. Het gezin stelt zich naar buiten toe open en voor oplossing van de conflicten wordt hulp van buiten gezocht. Dit proces en deze overgang gaan niet voorbij zonder conflict, woede en onbegrip bij de gezinsleden.

4. 4. DE ROL VAN FAMILIEREGELS EN MYTHES

Ieder gezin heeft zijn specifieke gezinsregels. Ze zijn doorgaans onuitgesproken, maar ieder gezinslid kent ze. Jaffa (1991) legt treffend uit dat je ze het best kan herkennen wanneer je terugdenkt aan de eerste keer dat je kennis maakt met de familie van je vriend en vriendin. Op zich hoeven deze regels natuurlijk helemaal geen probleem te vormen. Het wordt anders wanneer de regels disfunctioneel zijn en binnen het gezin door werken. Een voorbeeld van disfunctionele familieregels bij vluchtelingengezinnen kan zijn dat men de buiten wereld niet vertrouwd “vertrouw niemand dat kost je hoofd” en niet communiceert over gevoelens die men heeft over het verleden. “We praten niet over het verleden”. Zo ontstane gezinsregels of gezinsgeheimen zijn vaak gebaseerd op de illusie dat kinderen pijnlijke ervaringen eerder zullen vergeten wanneer ze vermeden worden. Een ander voorbeeld kan zijn dat, als het kind als het belangrijkste slachtoffer gezien wordt, de houding van de ouders overmatig beschermend kan worden, inclusief het vermijden van het stellen van grenzen “het kind heeft al zoveel geleden”. Sommige regels groeien uit tot mythes.

Nahied geeft aan dat zij zich niet kan en wil herinneren wat er precies tussen haar en haar vader is gebeurd. Moeder en Nelgun zeggen dat ze dit ook niet weten (geheime regels).

Het is niet de bedoeling om met dit literatuuronderzoek tot een volledig overzicht te komen van de beschreven disfunctionerende familie patronen bij de vluchtelingen gezinnen. Het is voldoende duidelijk geworden dat problemen wegens migratie en traumatische ervaringen van de vluchtelingen gezin-

nen grote invloed hebben op de competentie en functioneren bij deze gezinnen. Hulpverleners en gezinstherapeuten dien hiermee rekening te houden. Dus welke rol is volgens de literatuur hierin nu voor systeemtherapeut weggelegd?

5. Adviseurs en systeemtherapeuten

Een hulpverlener geconfronteerd met de grote hoeveelheid opvattingen die er zijn over de behandeling van getraumatiseerde mensen, zal zich afvragen welke van deze benaderingen het meest geschikt is voor vluchtelingenkinderen en gezinnen, te meer omdat over hun behandeling erg weinig literatuur bestaat. Met het oog op de complexiteit van de problemen van vluchtelingen en culturele verscheidenheid, zou het wenselijk zijn een kader te hebben dat meer omvat dan een theoretische oriëntatie kan bieden. Daarom zoekt de therapeut naar een kader dat breed genoeg is om interventies op verschillende systeemniveaus mogelijk te maken. De integratie van verschillende benaderingen zou het aantal interventie alternatieven vergroten en aanpassingen mogelijk maken aan de problemen van elk afzonderlijk gevluchte kind en gezin. Het systeemperspectief en ontwikkelingsperspectief in een interculturele context geven vorm aan het kader dat kan worden gehanteerd voor interventies. Vanuit het systeemperspectief gezien, vormen traumatisering en ontworteling niet alleen een individueel probleem maar ook een gezins- en een gemeenschapsprobleem. De vraag is welke interventies op alle drie niveaus het traumaherstel en de functionele aanpassing van gezin en kind vergemakkelijken. Wat zou de ouders kunnen helpen om de dagelijkse routine in hun leven te herstellen en hoe zou het gezin betere voorwaarden kunnen creëren voor de ontwikkeling van de kinderen? Vanuit het ontwikkelingsperspectief gezien, hebben traumatische ervaringen en ballingschap een uitwerking die afhankelijk is van de individuele levensfase en van de ontwikkelingsfase van het gezin. Het is belangrijk te ontdekken in welke fase van ontwikkeling het gezin ontwricht is geraakt en onder invloed is gekomen van stressoren en gevolgen daarvan. Hoe zou het gezin zich hebben ontwikkeld als het niet gepreoccupeerd zou zijn met stressoren uit het heden en het verleden (Jaffa, 1993). Wat weerhoudt het gezin ervan om verder te gaan? Hebben de reacties op traumatische stress of langdurig leed de vorming en stabilisering van de ouderlijke unit verstoord? Heeft de emotionele dofheid of depressie van de moeder en de vroege binding en hechting van haar kind geremd? Wanneer de invloeden die remmend of stimulerend zijn voor de ontwikkeling van het vluchtelingen kind (Carter & Cohen, 1995) en het gezin zijn onderkend, kan die kennis dienen als richtsnoer voor het plannen van interventies die de functionele aanpassing kunnen vergemakkelijken en die de realisering mogelijk maken van ontwikkelingstaken die bij de betreffende fase passen. De cultuur heeft een belangrijke invloed op hoe mensen met stress omgaan en hoe ze betekenis geven aan wat er gebeurd is. De centrale taak van de cultuur is het geven van betekenis aan de ervaringen (Cohler, 1995). Het kan bij het plannen van interventies van pas komen om na te gaan hoe mensen in dezelfde cultuur tegenover tegenspoed staan en hoe ze ermee omgaan. Hoe worden traumatische gebeurtenissen door bestaande rituelen in de cultuur verwerkt en te verlicht? Voor een vluchteling gezin kan het ook nuttig zijn uit te vinden welke eisen van de oude en de nieuwe omgeving met elkaar in conflict zijn (Jaffa, 1993). Het vast stellen en benoemen van de kracht van een gezin (Hanna & Brown, 1995) draagt bij aan de ontwikkeling van zelfvertrouwen en zelfrespect, dat zo belangrijk is voor de verwerking. Praktische hulp kan gezien worden als een concrete stap die de therapie vergemakkelijkt en de therapeutisch band verstevigt (Jaffa, 1993). In de hulpverlening aan migranten (of vluchtelingen of überhaupt ouders die het gevoel hebben dat ze hun systeem kwijt zijn), ga je als een beroepsherinneraar, met de cliënt een op zoek naar de rode draden die voor de inbedding in de cultuur en de groep zorgden. En als je die vindt, moet je proberen samen met hen, de ouders, de mazen te dichten. Je zoekt samen met de ouders naar de mechanismen van besluitvorming in de familie, naar wat de belangrijkste normen en waarden van het systeem zijn en wie toezien op de handhaving daarvan. Stel ook vragen over de context (Tjin A Djie, 2000).

Laten we eens kijken naar aanleiding van de aanbevelingen in boven beschreven literatuur. Wat waren of zijn de valkuilen in de hulpverlening aan vluchtelingen gezinnen in het algemeen en aan de Iraanse familie in bijzonder?

- Hulpverlening in de fase waarin het Iraanse gezin zich bevond zou moeten inspelen op de kracht waarmee families in hun oorspronkelijke systeem hun moeilijkheden en tegenslagen het hoofd boden. In dit systeem waren zaken als loyaliteit, relationele verbondenheid en gezamenlijke historie belangrijke positieve factoren. Doordat de hulpverleners de nieuwe partner van moeder een ouderrol hadden gegeven en hem snel bij de hulpverlening betrokken hadden, waren de culturele gebonden normen en waarden die verbindende krachten van het gezin waren erg verzwakt.

In de westerse hulpverlening is een valkuil dat de nieuwe partner heel gauw een ouderrol krijgt en wordt beschouwd als opvoeder. Vandaar wordt hij/zij bij de hulpverlening betrokken. In de sommige subculturen in een wij systeem krijgt de nieuwe partner helmaal geen opvoeding of ouderrol, want in afwezigheid van een van de ouders nemen opa of oma of tantes en ooms deze rollen op zich, los van of hij/zij wel of niet bij het gezin woont.

- In een wij systeem in de liminele fase speelt niet het ontwikkelen en verwerven van individuele autonomie een belangrijke rol als overlevingsstrategie maar autoriteit, onderlinge afhankelijkheid, saamhorigheid en familie continuïteit (Lau, 1995). De hulpverlening ging uit van het verwerven van de autonomie en individuele ontwikkeling van Nahied en Nelgun. Daardoor heeft het gezin als groep zijn krachten verloren.

In de westerse cultuur zijn individu en zelfontplooiing belangrijk en bepalend (autonomie, zelfbeschikingsrecht) voor het welzijn van de deelnemers, in de meeste andere culturen domineren de groepsidentiteit en het gevoel van verbondenheid. Het welzijn van individu kan/mag nooit het belang van de groep overschrijden.

- Handelend optreden door ondertoezichtstelling of uithuisplaatsing is niet denkbeeldig (Rottenberg 1999). Dergelijk handelen diskwalificeert echter de familiebetrokkenheid en gaat voorbij aan interne krachten van het systeem. Uit huisplaatsing van Nahied en Nelgun verzwakte de interne krachten van het systeem en heeft moeder die zich machteloos voelde gediskwalificeerd en nog machtelozer gemaakt

De mensen uit een Wij-cultuur zijn zich ervan bewust dat ingrijpen door de kinderbescherming in bepaalde ernstige gevallen noodzakelijk is. Toch vindt men dat de hulpverleners te eenzijdig van de Nederlandse normen en waarden uitgaan. De kinderbescherming en de hulpverleners nemen te snel en te vaak hun toevlucht tot voogdij of uithuisplaatsing. De diverse onderzoeken constateren dat de kinderen van een Wij-cultuur zich na uithuisplaatsing moeilijk staande kunnen houden in de individualistische Nederlandse samenleving. Door de breuk met hun familie raken zij in identiteitsproblemen.

- Doordat het gezin gewend is aan het leven in een grootfamilie. Zou het effectiever geweest zijn als hulpverleners de wel aanwezige familieleden of landgenoten om een advies hadden gevraagd.

Het is belangrijk om in een familie uit te zoeken wie het voor het zeggen heeft. Het is niet belangrijk of jij, de hulpverlener, met de cliënt een belangrijke band aangaat. Belangrijker is diegenen die deze band al hebben op te sporen en te laten adviseren en beslissen.

Literatuur

- Arends, A. M. & Jessurun, C. M. (1995). *Kan wit ook een beetje zwart zijn?* Pleidooi voor een kleurrijker hulpverlening. *Maandblad Geestelijke Volksgezondheid*, 50 (3), 243-257.
- Akhtar, S (1995). A Third Individuation: Immigration, Identity, and the Psychoanalytic Process. *Journal of the American Psychoanalytical Association*, 43, 1051-1084
- Bekum, D. van, Ende, M. van den, Heezen, S. & Hijmans van den Berg, A. (1996). Migratie als transitie: de liminele kwetsbaarheid van migranten en implicaties voor de hulpverlening. In: J. de Jong & M. van den Berg (red.), *Transculturele Psychiatrie & Psychotherapie. Handboek voor hulpverlening en beleid*, pp. 35-59, Lisse: Swets & Zeitlinger.
- Jong, J. de & M. van den Berg (1996). *Transculturele psychiatrie & Psychotherapie*. Lisse: Swets & Zeitlinger
- Jaffa, D. T. (1991). *Working with the ones you love*, Berkeley: Conarie Press..
- Jessurun, C. M. (1994). Genogrammen en Etniciteit. In: J. Hoogsteder (red.) *Etnocentrisme en communicatie in de hulpverlening in de hulpverlening, module IV*. Utrecht: St. Landelijke Federatie Welzijnsorganisaties voor Surinamers, pp. 171-194.
- Jessurun C. M. (1997). *Transculturele vaardigheden 3^e druk*. Woerden: Nationaal Instituut Gezondheidsbevordering en Ziektepreventie.
- Lau, A. (1995). Gender, power and relationships, Ethno-cultural and religious issues.
- Ramdas, A. (1998). *De beroepsherinneraar en andere verhalen*. Amsterdam: De Bezige Bij.
- Sterman, D. (1996). *Een olijfbom op de ijsberg. Een transcultureel- psychiatrische visie op de behandeling van de problemen van jonge Noord-Afrikanen en hun families*. Schiedam: Pharos
- Tjin A. Djie, (1997). Familie plaatsing binnen migranten families. Belicht vanuit kleur. Verslag van het Landelijke Congres: Families en sociale netwerkplaatsing in pleegzorg. Amersfoort 1996.

- Tjin A Djie (2000). *Ouderschap in een Wij-systeem. Tweede Alice van der Pas lezing*. Rotterdam: Stichting Interdisciplinair Netwerk Ouderbegeleiding (INO).
- Triandis, H. C., Vassiliou, V., Vassiliou, G., Tanaka, Y. & Shanmugam, A. V. (1992). *The Analysis of Subjective Culture*. New York: Wiley.
- UAF- Stichting voor vluchteling- studenten. (1993). *'T Is even doorzetten, Het verhaal van negen vluchtelingstudenten*. Utrecht. UAF.
- Vluchtelingenwerk & Stichting Pharos (1996). Dossier, Asielzoekers laat ze niet zitten. Amsterdam.
- Valk, L. van der & Baauwbeen, H. (1995). De kunst van het overleven: Marokkaanse jongens. In: *Methodiek en Communicatie, Hoofdstuk 1: Handelen, sparen en veroveren. Achtergronden van de dominante culturen in Nederland*. Utrecht: van Arkel.
- Hanna , S.M. & Brown, J.H. (1995). *The practice of Family Therapy, Key Elements Across Models*. Boston: Thomson, Brooks-Cole.
- Bala, J. (1997). Moeder lacht niet meer ; interventies bij vluchtelingengezinnen met getraumatiseerde kinderen. ICODO brochure "Oorlogskinderen, toen en nu", pp. 68-79.